



### Терминал сбора данных DT30 Краткое руководство пользователя

### Вид спереди



### Виды сверху, снизу



### Вид сзади



- Терминал сбора данных - 1
- Адаптер питания - 1
- Кабель USB - 1
- Аккумулятор - 1

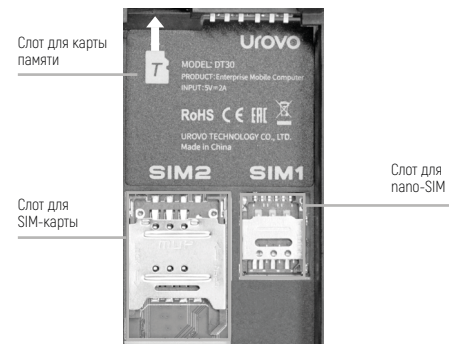
### Подготовка к работе

#### Установка SIM-карты и карты памяти

Аккуратно вставьте SIM-карту в лоток, чтобы закрепить ее. Следуйте указаниям по установке, как показано на изображении, чтобы корректно установить карту памяти в слот.

#### Примечание

1. Слот для сим-карт (SIM-карт) поддерживает SIM-карты и nano-SIM карты.
2. Не используйте излишнее физическое усилие при установке SIM-карт и карты памяти.



## Установка аккумулятора

5



Установите аккумулятор так, как показано на изображении. Затем установите крышку аккумулятора и закройте замок крышки (положение «закрыто» - ползунок замка сдвинут вправо).

## Включение и выключение устройства

Для включения устройства: нажмите и удерживайте кнопку питания, пока устройство не завибрирует.

Для выключения устройства: нажмите и удерживайте кнопку питания, пока на экране не появится надпись «Выключить», нажмите «Выключить».

Принудительная перезагрузка устройства: нажмите и удерживайте кнопку питания в течение 10 секунд, не нажимайте «Выключить». Устройство перезагрузится самостоятельно.

## Зарядка аккумулятора

Подключите устройство кабелем USB Type-C к адаптеру питания и включите адаптер в сеть.



Адаптер питания



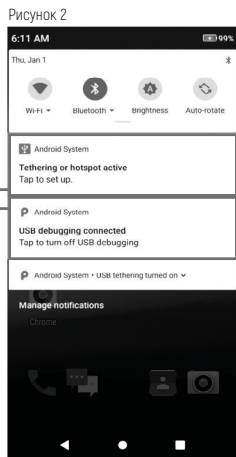
Кабель USB Type-C

## Подключение к компьютеру

6

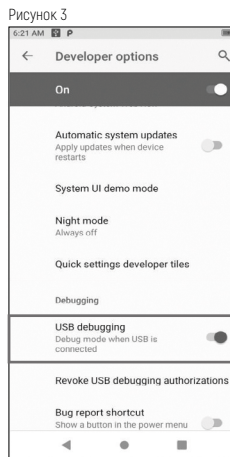
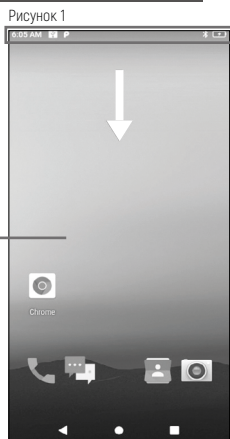
Подключите устройство к компьютеру с помощью комплекта кабеля USB. Если потребуются дополнительные драйверы, он будет скачан на компьютер автоматически.

После подключения устройства по USB, сдвиньте вниз панель уведомлений с верхней части экрана для отображения меню настроек USB (рисунок 2).



Нажмите здесь, чтобы перейти в меню настроек разработчика, показанное на рисунке 3

Нажмите здесь, чтобы перейти в меню настроек USB, показанное на рисунке 4



Нажмите здесь, чтобы включить Режим отладки

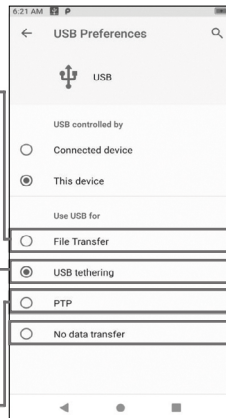
7

Выберите этот пункт для получения доступа к хранилищу устройства

Выберите этот пункт для использования устройства в качестве USB-модема

Выберите этот пункт для передачи изображений

Рисунок 4



Выберите этот пункт для использования USB соединения только для зарядки устройства

Для просмотра и передачи данных с компьютера: на компьютере на базе ОС Windows откройте «Мой компьютер» и выберите «Съемный диск» для просмотра и обмена данных с ТСД.

## Примечание:

Когда DT30 подключен к компьютеру в качестве ведомого устройства (SLAVE), опция «Это устройство» (This device) будет выбрана автоматически.

Когда DT30 выполняет роль ведущего хост-устройства (HOST) для подключённых к нему устройств, автоматически будет выбрана опция «Подключенное устройство» (Connected device).

## Виды индикаторов в строке состояния

8

Аккумулятор		Полностью заряжен
		Неполностью заряжен
		Аккумулятор заряжается
Сеть		Низкий уровень заряда
		Высокий уровень сигнала
		Нестабильный сигнал
Wi-Fi		SIM-карта не установлена
		Ошибка SIM-карты / нет доступа к сети
		Wi-Fi включен, нет доступных сетей для подключения
NFC		Подключен к сети Wi-Fi
		Wi-Fi выключен
NFC		NFC включен

## Меры предосторожности

- Не используйте излишнее физическое усилие при установке SIM-карт и карты памяти.
- Используйте совместимые с данным устройством аксессуары, которые одобрены производителем и подходят к данной модели устройства. Использование не одобренных производителем зарядных устройств, аккумуляторов, кабелей питания может повлечь за собой взрывы, пожары и другие опасные ситуации.
- Используйте устройство и аксессуары в указанном для них температурном режиме. При слишком низкой или слишком высокой температуре воздуха возможна поломка.
- Не разбирайте устройство и его аксессуары. Если устройство или его компоненты не работают должным образом, обратитесь в службу поддержки или отправьте устройство на техническую экспертизу для проверки и тестирования.
- Аккумулятор изготовлен из легковоспламеняющегося и взрывоопасного материала. Не разбирайте, не сжимайте, не роняйте и не производите никаких других разрушительных действий с аккумулятором. Не нагревайте аккумулятор до высоких температур.
- Утилизация использованных аккумуляторов регулируется соответствующими местными документами или правилами, касающимися утилизации использованных аккумуляторов.